



خبری از مسکن اجتماعی و استیجاری در کشور نیست

رئیس اتحادیه مشاوران املاک کشوری گفت: دولت باید با ایجاد طرح مسکن استیجاری متوسط قیمت اجاره به‌سازار کشور کاهش دهد. حسام عقابیی رئیس اتحادیه مشاوران املاک کشوری در گفتگو با باشگاه خبرنگاران جوان، با بیان اینکه دولت باید با ایجاد طرح مسکن استیجاری با یک متوسط قیمت اجاره به‌سازار کشور کاهش دهد، گفت: ما نمی‌گوییم اجاره نشینی از بین برود، ولی باید حداقل اجاره نشین‌ها استرس و دغدغه رشد نامتعارف اجاره به‌سازار نداشته باشند. رئیس اتحادیه مشاوران املاک کشوری تصریح کرد: باید یک تناسمی بین سبب خانوارها در مسکن و نیز درآمد‌ها ایجاد شود که امیدوار هستیم مجلس و دولت بتواند برای اجرائی شدن این طرح اقدامات لازم را انجام دهد.وی توضیح داد: با توجه به اتمام مسکن مهر، امیدواریم دولت در چارچوب مسکن اجتماعی برنامه‌های خود قرار دهد. عقابیی با اشاره به اینکه دهک‌های پایین جامعه به عنوان ضعیف‌ترین افراد هستند گفت: رشد و رونق در بازار مسکن از همین جا می‌تواند رقم بخورد.وی با بیان اینکه تولید مسکن استیجاری شروع و برقراری توازن بین عرضه و تقاضاست، گفت: در حال حاضر هیچ خبری از مسکن استیجاری و اجتماعی در کشور نیست.

حمل و نقل ریلی ۱۰۴ هزار میلیارد تومان سرمایه گذاری می خواهد

ماون توسعه مدیریت و منابع راه‌آهن جمهوری اسلامی ایران گفت: اکنون سهم راه‌آهن از حمل یار ۱۰.۲ درصد است که تا پایان برنامه ششم توسعه باید به ۳۰ درصد افزایش یابد که نیازمند ۱۰۴ هزار میلیارد تومان سرمایه‌گذاری است. محمد رضا نصرت

نظامی در این تکریم و معارفه مدیر کل راه‌آهن اسفهان با اشاره به نقش راه‌آهن در توسعه اظهار کرد: تا قبل از انقلاب خطوط ریلی کشور به ۵۰۰۰ کیلومتر رسید و در زمان دوران دفاع مقدس راه‌آهن مانند یک اسلحه جنگی ایفای نقش کرد و بر اساس آمار بنیاد شهید

و امور ایثارگران پس از دست‌گاه‌های نظامی بیشترین آمار شهدا و جانبازان متعلق به شرکت راه آهن است. وی در همین رابطه افزود: پس از جنگ و در دوران سازندگی راه‌آهن نقش قابل ملاحظه‌ای در توسعه کشور ایفا کرد همچنین دولت‌ها توجه ویژه‌ای نسبت به توسعه راه آهن داشته‌اند به طوری که امروز در کانون توجه مسئولان کشوری قرار دارد. به گزارش ایسنا، ماون توسعه مدیریت و منابع راه آهن کشور در رابطه با سهم راه آهن از جابجایی بار خاطر نشان کرد: اکنون ۱۰.۲ درصد جابجایی بار کشور بر عهده راه آهن است در صورتی که حمل‌بار ریلی در جامعه اروپایی متشکل از ۵۲ کشور، ۱۸ درصد است و در جابه‌جایی مسافر به ۳۰ درصد می‌رسد؛ این رقم در روسیه با ۱۵۰ هزار کیلومتر خط ریلی و ۱۰ هزار و ۵۰۰ کیلومتر طول عرضی به ۸۸ درصد در زمینه حمل و نقل می‌رسد و در آمریکا ۲۸ درصد است.

رشد چشمگیر تخلیه کالا‌های اساسی در بندر امام خمینی (ره)
ماون دریایی و بندری اداره کل بندر و دریانوردی استان خوزستان گفت: تخلیه انواع کالا‌های اساسی در بندر امام خمینی (ره) طی ۳ ماهه نخست سال جاری با ۱۳ درصد رشد به بیش از ۳ میلیون و ۲۰۰ هزار تن رسید. ماون دریایی و بندری اداره کل بندر و دریانوردی استان خوزستان ضمن اعلام این خبر اظهار داشت: تا به‌په‌ر گیری از توانمندی‌های منطقه و ویژه اقتصادی بندر امام خمینی (ره)، تخلیه انواع کالا‌های اساسی در ۳ ماهه ی نخست سال جاری به میزان ۳ میلیون و ۲۰۷ هزار تن، نسبت به مدت مشابه رشد ۱۲ درصدی داشته است. گرلیو در تشریح این موضوع بیان داشت: از ابتدای سال جاری علاوه بر نشان‌هایی که حامل انواع کالا بوده‌اند، ۵۹ فروند کشتی صرفا حامل کالا‌های اساسی بوده و با پهلوگیری در اسکله‌های این بندر کالا‌های خود را تخلیه کرده‌اند که از آن تعداد ۲۰ فروند کشتی حامل دانه‌های روغنی به میزان یک میلیون و ۸۱ هزار تن بوده است. ماون دریایی و بندری افزود: آمارها نشان می‌دهد به منظور تنظیم بازار مبارک رمضان و فعال سازی کارخانجات داخلی تصفیه شکر، تخلیه شکر خام در ۳ ماهه نخست سال ۹۶ به میزان ۳۳ هزار تن بوده که در مقایسه با مدت مشابه سال گذشته رشدی بیش از ۴۰۰ درصد داشته است.

آخرین وضعیت از اتصال چاپ‌پاره به شبکه ریلی سراسری مدیرعامل سازمان منطقه آزاد چابهار
آخرین وضعیت اتصال راه آهن این منطقه به شبکه ریلی سراسری را تشریح کرد. عبدالرحیم کرمدی در گفت‌وگو با ایسنا اظهار کرد: خوشبختانه در دولت فعلی تمرکز بسیار خوبی در ارتباط با ساخت راه‌آهن انجام شد و شاهد

بیشرفت ۲۵ درصدی راه‌آهن چابهار به زاهدان هستیم.وی ادامه داد: با اتصال چابهار به زاهدان منطقه آزاد به شبکه ریلی سراسری وصل می‌شود. اما طرح این است که مجدداً از زاهدان تا مشهد وصل شده تا با توجه به این خط‌های فرعی در افغانستان و پاکستان راه ریلی موجود ایجاد شود. مدیرعامل سازمان منطقه آزاد چابهار افزود: به نظر می‌رسد ظرف سه سال آینده قطعه اول پروژه در مدار قرار گیرد.

هوایپیمای‌های وارد شده به کشور کهنه نیست
مدیر روابط عمومی سازمان هوایپیمایی کشوری با تأکید بر این نکته که ورود هوایپیمای‌های دست دوم به کشور نیز همچون سایر شرکت‌های هوایپیمایی در دنیا ممنوع نیست گفت: با این وجود هوایپیمای‌های خریداری شده توسط شرکت هوایپیمایی جمهوری اسلامی ایران کهنه نیست. به گزارش خبرگزاری صدا و سیما رضا جعفرزاده اظهار داشت: هوایپیمای‌های خریداری شده توسط شرکت هوایپیمایی جمهوری اسلامی ایران کهنه نیست. وی افزود: ورود هوایپیمای‌های دست دوم به کشور نیز همچون سایر شرکت‌های هوایپیمایی در دنیا ممنوع نیست. جعفرزاده اظهار داشت: مهم‌ترین اصل برای ورود هوایپما به کشور رعایت ضوابط و مقررات تعیین شده از سوی سازمان هوایپیمایی کشوری از جمله سن، ایمنی و... است که شرکت‌های هوایپیمایی باید به آن توجه داشته باشند. مدیر روابط عمومی سازمان هوایپیمایی ایران (هواپراس) مقررات باید هوایپماها با وزن کمتری پرواز کنند؛ یعنی وقتی هوایپما، عملیات شرکت و عوامل فرودگاهی و عدم توازن تقاضاهای این بخش با صندلی پرواز موجود در امر تأخیرات پروازی دلیل است به همین منظور طرح توسعه ناوگان یکی از محورهای مهم در دستور کار قرار گرفته است. وی ادامه داد: بکارگیری با عدم استفاده از این هوایپماها براساس صرفه و صلاح اقتصادی انجام می‌شود، بنابراین شرکت‌های هوایپیمایی ضمن رعایت اصول و مقررات مورد تأکید سازمان هوایپیمایی کشوری نسبت به بکارگیری و یا زمین‌گیری ناوگان خود اقدام می‌کنند

عبور روزانه ۱۱۰۰ پرواز از آسمان ایران

مدیرعامل شرکت فرودگاه‌ها و ناوبری هوایی ایران گفت: روزانه به طور متوسط، ۱۱۰۰ پرواز عبوری و ۹۰۰ پرواز داخلی، در آسمان کشور انجام می‌شود. به‌سازار خبرگزاری مهر رحمت‌الله

مه‌آبادی اظهار داشت: در حوزه فرودگاهی به ۲۰ هزار میلیارد تومان سرمایه‌گذاری نیاز داریم و در حوزه خرید تجهیزات ناوبری، فرودگاهی، فنی و مهندسی نیز نیازمند ۲۵۰ میلیون دلار سرمایه‌گذاری هستیم.

وی ادامه داد: برای خرید تجهیزات ناوبری و خدمات فرودگاهی، بودجه عمومی و درآمدهای شرکت فرودگاه‌ها و ناوبری هوایی ایران جوبلگو نیست و نیاز مالی ما باید از طریق سرمایه‌گذاری تأمین شود.

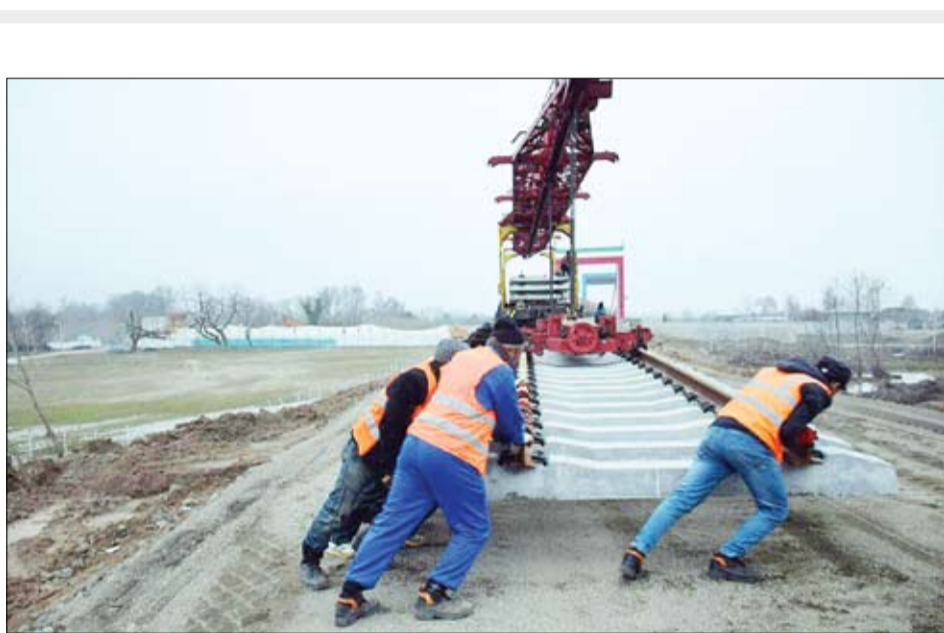
هشدار وزارت راه به متقاضیان مسکن مهر

شرکت عمران پردیس در اطلاعیه‌ای به متقاضیان مسکن مهر هشدار داد: در صورت عدم انتخاب واحد، سامانه خودمختند مسکن مهر- این کار را انجام می‌دهد. شرکت

عمران شهر چندپردیس در اطلاعیه شماره ۶۸ اعلام کرده به اطلاع متقاضیان مسکن مهر می‌رساند؛ پس از سه مرتبه دعوت از سوی کارگزاری مسکن مهر جهت جانمایی، در صورت عدم انتخاب واحد سامانه خود اقدام به انتخاب بالاترین اولویت واحدهای ارایه شده می‌کنند؛ درامه این اطلاعیه تأکید شده است: در صورت عدم انتخاب و مراجعه حق هرگونه اعتراض را از خود سلب می‌کنند. طی روزهای اخیر شرکت عمران پردیس در چند اطلاعیه آورده متقاضیان مسکن مهر فاقد قدمیه پردیس و زمانبندی تحویل واحدهای طرح مذکور در فازهای ۸، ۵، ۹، ۶، ۱۱ و ۱۱ اعلام کرد.

رئیس جمهوری آذربایجان فرمان آغاز اجرای تفاهنامه ریلی میان باکو و تهران را صادر کرد؛

قطار تجارت ایران روی ریل بازار اروپا و آسیا



رئیس جمهوری آذربایجان فرمان آغاز اجرای تفاهنامه ریلی امضا شده میان این کشور و جمهوری اسلامی ایران را صادر و شرکت راه‌آهن کشورش را موظف به اجرای مفاد این تفاهنامه کرد.

به گزارش ایرنا، تفاهنامه توسعه خطوط ریلی بین جمهوری آذربایجان و جمهوری اسلامی ایران در پنجم ماه مارس (۱۵ اسفندماه سال گذشته) در جریان سفر رسمی الهام علی‌اف رئیس جمهوری آذربایجان به ایران، میان شرکت‌های راه‌آهن ۲ کشور امضا شده بود.

الهام علی‌اف در این فرمان که در سایت رسمی رئیس جمهوری آذربایجان منتشر شد، شرکت راه‌آهن این کشور را موظف به اجرای مفاد این تفاهنامه کرد. بر اساس این فرمان، وزارت

خارجه جمهوری آذربایجان نیز موظف شد، انجام اقدامات تشریفاتی لازم برای به اجرا گذاشته شدن این تفاهنامه را به جمهوری اسلامی ایران ابلاغ کند. جمهوری اسلامی ایران و جمهوری آذربایجان در راستای اتصال خط ریلی ۲ کشور در قالب تکمیل دالان بین‌المللی حمل‌ونقل سرمایه‌گذاری می‌کنند.

همچنین به گزارش پایگاه خبری آذینوز، انتظار می‌رود ایران و آذربایجان در ماه‌های آینده راه‌سار کالا و محموله‌های باری از طریق کریدور حمل و نقل بین‌المللی شمال-جنوب که اروپا و آسیا

مدیرکل مسکن روستایی بنیاد مسکن انقلاب اسلامی گفت: طبق آخرین سرشماری نفوس و مسکن در سال ۱۳۹۵ بالغ بر ۶ میلیون و ۵۵۵ هزار خانوار و ۵ میلیون و ۳۷۱ هزار واحد مسکونی در روستاهای کشور داریم که شامل، کسری ۶۸۰ هزار واحد مسکونی روستایی را نشان می‌دهد. حمیدرضا سه‌رایی در گفت‌وگو با ایسنا اظهار کرد: از سال ۱۳۸۴ تا کنون حدود یک میلیون و ۵۹۰ هزار واحد به طور معمول وجود دارد که در حوادث تخریب‌شدن بنا تسهیلات و نظارت بنیاد مسکن ساخته شده است. ۲۰۰ هزار واحد هم که قبل از سال ۱۳۸۴ نوسازی شده بود. لذا هم اکنون ۲ میلیون و ۱۰۰ هزار واحد مقاوم روستایی در سراسر کشور وجود دارد که رقمی بالغ بر ۳۹ درصد کل واحدهای روستایی را شامل می‌شود. این در حالی است که تا قبل از سال ۱۳۸۴

مدیرکل مسکن روستایی بنیاد مسکن انقلاب اسلامی گفت: طبق آخرین سرشماری نفوس و مسکن در سال ۱۳۹۵ کل خانوارهای روستایی کشور ۶ میلیون و ۵۵۵ هزار خانوار است. با این حال تعداد مسکن روستایی ۵ میلیون و ۳۷۱ هزار واحد است. لذا آمار، کسری ۶۸۰ هزار واحد مسکونی روستایی را نشان می‌دهد.

آمار مسکن مقاوم روستایی ۷ درصد بود. وی افزود: طبق آخرین سرشماری نفوس و مسکن در سال ۱۳۹۵ کل خانوارهای روستایی کشور ۶ میلیون و ۵۵۵ هزار خانوار است. با این حال تعداد مسکن روستایی ۵ میلیون و ۳۷۱ هزار واحد است. لذا آمار، کسری ۶۸۰ هزار واحد مسکونی روستایی را نشان می‌دهد.

آمار مسکن مقاوم روستایی ۷ درصد بود. وی افزود: طبق آخرین سرشماری نفوس و مسکن در سال ۱۳۹۵ کل خانوارهای روستایی کشور ۶ میلیون و ۵۵۵ هزار خانوار است. با این حال تعداد مسکن روستایی ۵ میلیون و ۳۷۱ هزار واحد است. لذا آمار، کسری ۶۸۰ هزار واحد مسکونی روستایی را نشان می‌دهد.

کسری ۶۸۰ هزار مسکن روستایی در ایران

مدیرکل مسکن روستایی بنیاد مسکن انقلاب اسلامی گفت: طبق آخرین سرشماری نفوس و مسکن در سال ۱۳۹۵ بالغ بر ۶ میلیون و ۵۵۵ هزار خانوار و ۵ میلیون و ۳۷۱ هزار واحد مسکونی در روستاهای کشور داریم که شامل، کسری ۶۸۰ هزار واحد مسکونی روستایی را نشان می‌دهد. حمیدرضا سه‌رایی در گفت‌وگو با ایسنا اظهار کرد: از سال ۱۳۸۴ تا کنون حدود یک میلیون و ۵۹۰ هزار واحد به طور معمول وجود دارد که در حوادث تخریب‌شدن بنا تسهیلات و نظارت بنیاد مسکن ساخته شده است. ۲۰۰ هزار واحد هم که قبل از سال ۱۳۸۴ نوسازی شده بود. لذا هم اکنون ۲ میلیون و ۱۰۰ هزار واحد مقاوم روستایی در سراسر کشور وجود دارد که رقمی بالغ بر ۳۹ درصد کل واحدهای روستایی را شامل می‌شود. این در حالی است که تا قبل از سال ۱۳۸۴

رئیس سازمان نظام مهندسی ساختمان کشور با اشاره به اینکه ایران در میزان تعداد مهندسان فارغ التحصیل رتبه سوم راد دنیا دارد و ۵۰ درصد مهندسان نیز مازاد نیاز کشور هستند، گفت: نمی‌توانیم به طور قطعی ایمنی بخش باقیمانده ساختمان پلاسکو را تأیید کنیم، فرجه الله رحبی رئیس سازمان نظام مهندسی ساختمان کشور، در پاسخ به این پرسش که آیا سازمان نظام مهندسی ساختمان به بررسی ایمنی بخش باقیمانده ساختمان پلاسکو ورود کرده است، اظهار داشت: در

مقطعی که به صورت کوتاه در عملیات بررسی ایمنی ساختمان باقیمانده پلاسکو حضور داشتیم نیازی به تخریب بقیه ساختمان ندیدیم اما بنده باید دیدی از بخش باقیمانده ساختمان نداشتم و نمی‌توانیم با قطعیت ایمنی ساختمان موجود را تأیید کنیم. وی ادامه داد: معتقدم در کنار تیم‌های عملیاتی سایر نهادهای که در بخش بازرسی مسکن فعال هستند، کارشناسان سازمان نظام مهندسی هم باید حضور داشته باشند. برای تحقق این امر نامه‌ای برابری شهرداری فرستادیم و مذاکراتی انجام

مقطعی که به صورت کوتاه در عملیات بررسی ایمنی ساختمان باقیمانده پلاسکو حضور داشتیم نیازی به تخریب بقیه ساختمان ندیدیم اما بنده باید دیدی از بخش باقیمانده ساختمان نداشتم و نمی‌توانیم با قطعیت ایمنی ساختمان موجود را تأیید کنیم. وی ادامه داد: معتقدم در کنار تیم‌های عملیاتی سایر نهادهای که در بخش بازرسی مسکن کشور، در پاسخ به این پرسش که آیا سازمان نظام مهندسی ساختمان به بررسی ایمنی بخش باقیمانده ساختمان پلاسکو ورود کرده است، اظهار داشت: در

مقطعی که به صورت کوتاه در عملیات بررسی ایمنی ساختمان باقیمانده پلاسکو حضور داشتیم نیازی به تخریب بقیه ساختمان ندیدیم اما بنده باید دیدی از بخش باقیمانده ساختمان نداشتم و نمی‌توانیم با قطعیت ایمنی ساختمان موجود را تأیید کنیم. وی ادامه داد: معتقدم در کنار تیم‌های عملیاتی سایر نهادهای که در بخش بازرسی مسکن کشور، در پاسخ به این پرسش که آیا سازمان نظام مهندسی ساختمان به بررسی ایمنی بخش باقیمانده ساختمان پلاسکو ورود کرده است، اظهار داشت: در

مدیرعامل سازمان بنادر و دریانوردی گفت:سیاست راهبردی این سازمان در حوزه بنادر بزرگ کشور سرمایه‌گذاری در ساخت آبراهه‌ها، اسکله و تأمین تجهیزات استراتژیک است . به گزارش ایرنا، محمد سعیدزاده در نشست مشترک مسؤولان سازمان بنادر و دریانوردی با نمایندگان عضو کمیسیون عمران مجلس شورای اسلامی که به میزبانی بندر شهیدرجایی برگزار شد، افزود: سازمان بنادر از جمله مجموعه‌های پیشرو در جذب سرمایه‌گذاری بخش خصوصی است.

وی با اشاره به جایگاه فرمانتقلیه‌ای و بین‌المللی بندر شهیدرجایی اظهار داشت: این بندر در بین بنادر منطقه خلیج فارس موقعیت ممتازی دارد و شرایط مناسبی برای بهره‌مندی و دسترسی جمعیت ۴۰۰ میلیون نفری کشورهای آسیای میانه به آب‌های آزاد فراهم کرده است. به گفته مدیرعامل سازمان بنادر و دریانوردی، بندر شهیدرجایی سال گذشته سهم افزون ۶۰ درصدی در تجارت بین‌المللی کشور در بخش کالا‌های غیر نفتی داشته است. سعید نژاد اضافه کرد: تنگه هرمز یکی از مهم‌ترین آبراهه‌های جهان است که ۶۰ درصد نفت دنیا توسط کشتی‌های این آبراهه حمل و نقل می‌شود و بندر شهیدرجایی در نزدیکی این تنگه به عنوان یکی از مهم‌ترین نقاط دریایی جهان واقع شده است. وی اظهار داشت: بندر شهیدرجایی در حوزه صادرات و واردات جمعیت ۸۰ میلیون نفری ایران را پشتیبانی می‌کند. مدیرعامل سازمان بنادر و دریانوردی ظرفیت فعلی کانتینری بندر شهیدرجایی را پنج میلیون و ۷۰۰ هزار TEU اعلام کرد و افزود: مرحله ۲ توسعه بندر نیز سازه و اسکله کامل شده و

مدیرعامل سازمان بنادر و دریانوردی گفت:سیاست راهبردی این سازمان در حوزه بنادر بزرگ کشور سرمایه‌گذاری در ساخت آبراهه‌ها، اسکله و تأمین تجهیزات استراتژیک است . به گزارش ایرنا، محمد سعیدزاده در نشست مشترک مسؤولان سازمان بنادر و دریانوردی با نمایندگان عضو کمیسیون عمران مجلس شورای اسلامی که به میزبانی بندر شهیدرجایی برگزار شد، افزود: سازمان بنادر از جمله مجموعه‌های پیشرو در جذب سرمایه‌گذاری بخش خصوصی است. وی با اشاره به جایگاه فرمانتقلیه‌ای و بین‌المللی بندر شهیدرجایی اظهار داشت: این بندر در بین بنادر منطقه خلیج فارس موقعیت ممتازی دارد و شرایط مناسبی برای بهره‌مندی و دسترسی جمعیت ۴۰۰ میلیون نفری ایران را پشتیبانی می‌کند. مدیرعامل سازمان بنادر و دریانوردی ظرفیت فعلی کانتینری بندر شهیدرجایی را پنج میلیون و ۷۰۰ هزار TEU اعلام کرد و افزود: مرحله ۲ توسعه بندر نیز سازه و اسکله کامل شده و

ظرفیت بالای دریا برای نجات اقتصاد کشور



رئیس کمیسیون عمرانی مجلس شورای اسلامی طی نشستی در بندر شهیدرجایی گفت: با استفاده از ظرفیت دریا و توسعه سرمایه‌گذاری‌ها در بنادر کشور می‌توان اقتصاد کشور را نجات داد. محمدرضا

رضایی کوچی در نشست مشترک با مسئولان سازمان بنادر و دریانوردی که به میزبانی بندر شهیدرجایی درمرکز استان هرمزگان برگزار شد، عنوان کرد: مادر مجلس شورای اسلامی به‌ویژه کمیسیون عمران به دنبال توسعه ظرفیت‌های دیلماسی اقتصادی در کشور هستیم. وی افزود: این کمیسیون نگاه مثبتی به توسعه دریا محور دار در هر چند شاید تاکنون نگاهی جامع در این زمینه شکل نگرفته باشد اما نباید نسبت به مباحث مربوط به سرمایه‌گذاری در حوزه بندر و دریا تغییر نگاه صورت گیرد.

رئیس کمیسیون عمرانی مجلس شورای اسلامی طی نشستی در بندر شهیدرجایی گفت: با استفاده از ظرفیت دریا و توسعه سرمایه‌گذاری‌ها در بنادر کشور می‌توان اقتصاد کشور را نجات داد. محمدرضا

رضایی کوچی در نشست مشترک با مسئولان سازمان بنادر و دریانوردی که به میزبانی بندر شهیدرجایی درمرکز استان هرمزگان برگزار شد، عنوان کرد: مادر مجلس شورای اسلامی به‌ویژه کمیسیون عمران به دنبال توسعه ظرفیت‌های دیلماسی اقتصادی در کشور هستیم. وی افزود: این کمیسیون نگاه مثبتی به توسعه دریا محور دار در هر چند شاید تاکنون نگاهی جامع در این زمینه شکل نگرفته باشد اما نباید نسبت به مباحث مربوط به سرمایه‌گذاری در حوزه بندر و دریا تغییر نگاه صورت گیرد.

کشور به یکدیگر است، محقق خواهد شد. دو کشور همسایه ایران و آذربایجان در تلاش‌اند تا خطوط راه‌آهن خود را به هم متصل کنند که این بخشی از کریدور شمال-جنوب به شمار می‌رود. پیش‌بینی می‌شود این کریدور در آینده نزدیک راه‌اندازی شود. این پروژه ریلی پس از تکمیل، ایران را به بازارهای اروپایی و آسیایی متصل خواهد کرد. آذربایجان پیش‌تر موافقت کرده بود که ۶۰ میلیون یورو برای توسعه تاسیسات راه‌آهن در شهر آستارای ایران اختصاص دهد. برای تکمیل ارتباطات ریلی این کریدور ترانزیتی، ایران بیشتر با ساخت خطوط ریلی در بخش‌های شمالی کشور و امتداد شبکه ریلی خود به مناطق مرزی با آذربایجان از طریق شهرهای آستارای ایران و آستارای آذربایجان موافقت کرده بود. طرح اولیه شامل مسیرهای ریلی قزوین-رشت و رشت-آستارا بود. در عین حال، آذربایجان نیز پروژه‌های را برای امتداد شبکه ریلی خود به مرز با ایران به اجرا گذاشته بود. اما طرفین همچنان باید در مورد تأمین مالی پروژه احداث خط آهن ۱۶۴ کیلومتری رشت به آستارا مذاکره کنند.

کریدور شمال-جنوب راه‌آهن کشورهای ایران و آذربایجان را به یکدیگر متصل می‌سازد و ارتباطات حمل‌ونقل ریلی گسترده‌تری را میان کشورهای ایران، هند، آذربایجان، روسیه، ترکمنستان و قرقستان ایجاد می‌کند.

زایران ایرانی با ۳۳۵ پرواز به عربستان می‌روند



مدیرکل برنامه‌ریزی و اعزام زائران حج و عمره سازمان حج و زیارت گفت: امسال ۸۶ هزار و ۵۰۰ زائر ایرانی با ۳۳۵ پرواز به عربستان منتقل می‌شوند. به گزارش ایرنا، «کامران اکبری» در همایش مدیران ستادی و کاروان‌های حج تمتع ۹۶ افزود: از ۳۳۵ پرواز، مقصد ۱۷۹ پرواز مدینه و ۱۵۶ پرواز، جده است. وی گفت: عملیات انتقال زائران ایرانی به عربستان از نهم مردادماه با اعزام نخستین کاروان آغاز می‌شود. آخرین گروه زائران ایرانی نیز سوم مهرماه به کشور بازمی‌گردند. به گفته وی، زائران از ۲۰ ایستگاه پروازی کشور به فرودگاه‌های مدینه و جده منتقل می‌شوند. اکبری یادآوری کرد حمل و نقل زائران به چندبخش هوایی، بین‌شهری، درون‌شهری، و مشاسعر و ترددی تقسیم‌می‌شود. وی برای شرکت‌های حمل و نقل توانمند درون‌شهری برای انتقال زوار در داخل عربستان استفاده

مدیرکل برنامه‌ریزی و اعزام زائران حج و عمره سازمان حج و زیارت گفت: امسال ۸۶ هزار و ۵۰۰ زائر ایرانی با ۳۳۵ پرواز به عربستان منتقل می‌شوند. به گزارش ایرنا، «کامران اکبری» در همایش مدیران ستادی و کاروان‌های حج تمتع ۹۶ افزود: از ۳۳۵ پرواز، مقصد ۱۷۹ پرواز مدینه و ۱۵۶ پرواز، جده است. وی گفت: عملیات انتقال زائران ایرانی به عربستان از نهم مردادماه با اعزام نخستین کاروان آغاز می‌شود. آخرین گروه زائران ایرانی نیز سوم مهرماه به کشور بازمی‌گردند. به گفته وی، زائران از ۲۰ ایستگاه پروازی کشور به فرودگاه‌های مدینه و جده منتقل می‌شوند. اکبری یادآوری کرد حمل و نقل زائران به چندبخش هوایی، بین‌شهری، درون‌شهری، و مشاسعر و ترددی تقسیم‌می‌شود. وی برای شرکت‌های حمل و نقل توانمند درون‌شهری برای انتقال زوار در داخل عربستان استفاده

مدیرکل برنامه‌ریزی و اعزام زائران حج و عمره سازمان حج و زیارت گفت: امسال ۸۶ هزار و ۵۰۰ زائر ایرانی با ۳۳۵ پرواز به عربستان منتقل می‌شوند. به گزارش ایرنا، «کامران اکبری» در همایش مدیران ستادی و کاروان‌های حج تمتع ۹۶ افزود: از ۳۳۵ پرواز، مقصد ۱۷۹ پرواز مدینه و ۱۵۶ پرواز، جده است. وی گفت: عملیات انتقال زائران ایرانی به عربستان از نهم مردادماه با اعزام نخستین کاروان آغاز می‌شود. آخرین گروه زائران ایرانی نیز سوم مهرماه به کشور بازمی‌گردند. به گفته وی، زائران از ۲۰ ایستگاه پروازی کشور به فرودگاه‌های مدینه و جده منتقل می‌شوند. اکبری یادآوری کرد حمل و نقل زائران به چندبخش هوایی، بین‌شهری، درون‌شهری، و مشاسعر و ترددی تقسیم‌می‌شود. وی برای شرکت‌های حمل و نقل توانمند درون‌شهری برای انتقال زوار در داخل عربستان استفاده

مدیرکل برنامه‌ریزی و اعزام زائران حج و عمره سازمان حج و زیارت گفت: امسال ۸۶ هزار و ۵۰۰ زائر ایرانی با ۳۳۵ پرواز به عربستان منتقل می‌شوند. به گزارش ایرنا، «کامران اکبری» در همایش مدیران ستادی و کاروان‌های حج تمتع ۹۶ افزود: از ۳۳۵ پرواز، مقصد ۱۷۹ پرواز مدینه و ۱۵۶ پرواز، جده است. وی گفت: عملیات انتقال زائران ایرانی به عربستان از نهم مردادماه با اعزام نخستین کاروان آغاز می‌شود. آخرین گروه زائران ایرانی نیز سوم مهرماه به کشور بازمی‌گردند. به گفته وی، زائران از ۲۰ ایستگاه پروازی کشور به فرودگاه‌های مدینه و جده منتقل می‌شوند. اکبری یادآوری کرد حمل و نقل زائران به چندبخش هوایی، بین‌شهری، درون‌شهری، و مشاسعر و ترددی تقسیم‌می‌شود. وی برای شرکت‌های حمل و نقل توانمند درون‌شهری برای انتقال زوار در داخل عربستان استفاده

مدیرکل برنامه‌ریزی و اعزام زائران حج و عمره سازمان حج و زیارت گفت: امسال ۸۶ هزار و ۵۰۰ زائر ایرانی با ۳۳۵ پرواز به عربستان منتقل می‌شوند. به گزارش ایرنا، «کامران اکبری» در همایش مدیران ستادی و کاروان‌های حج تمتع ۹۶ افزود: از ۳۳۵ پرواز، مقصد ۱۷۹ پرواز مدینه و ۱۵۶ پرواز، جده است. وی گفت: عملیات انتقال زائران ایرانی به عربستان از نهم مردادماه با اعزام نخستین کاروان آغاز می‌شود. آخرین گروه زائران ایرانی نیز سوم مهرماه به کشور بازمی‌گردند. به گفته وی، زائران از ۲۰ ایستگاه پروازی کشور به فرودگاه‌های مدینه و جده منتقل می‌شوند. اکبری یادآوری کرد حمل و نقل زائران به چندبخش هوایی، بین‌شهری، درون‌شهری، و مشاسعر و ترددی تقسیم‌می‌شود. وی برای شرکت‌های حمل و نقل توانمند درون‌شهری برای انتقال زوار در داخل عربستان استفاده

رتبه سوم جهانی ایران در تعداد مهندسان

شده است و شهرداری هم موافقت خود را با این پیشنهاد اعلام کرده است اما هنوز جلساتی برای تکمیل و پیگیری مذاکرات برگزار نکرده‌ایم. رئیس سازمان نظام مهندسی تأکید کرد: طبق قانون و با استناد بر ماده ۵۵ قانون شهرداری‌ها، این نهاد است که باید وارد هوایی، بین‌شهری، درون‌شهری، و مشاسعر و ترددی تقسیم‌می‌شود. وی برای شرکت‌های حمل و نقل توانمند درون‌شهری برای انتقال زوار در داخل عربستان استفاده

شده است و شهرداری هم موافقت خود را با این پیشنهاد اعلام کرده است اما هنوز جلساتی برای تکمیل و پیگیری مذاکرات برگزار نکرده‌ایم. رئیس سازمان نظام مهندسی تأکید کرد: طبق قانون و با استناد بر ماده ۵۵ قانون شهرداری‌ها، این نهاد است که باید وارد هوایی، بین‌شهری، درون‌شهری، و مشاسعر و ترددی تقسیم‌می‌شود. وی برای شرکت‌های حمل و نقل توانمند درون‌شهری برای انتقال زوار در داخل عربستان استفاده

شده است و شهرداری هم موافقت خود را با این پیشنهاد اعلام کرده است اما هنوز جلساتی برای تکمیل و پیگیری مذاکرات برگزار نکرده‌ایم. رئیس سازمان نظام مهندسی تأکید کرد: طبق قانون و با استناد بر ماده ۵۵ قانون شهرداری‌ها، این نهاد است که باید وارد هوایی، بین‌شهری، درون‌شهری، و مشاسعر و ترددی تقسیم‌می‌شود. وی برای شرکت‌های حمل و نقل توانمند درون‌شهری برای انتقال زوار در داخل عربستان استفاده

شده است و شهرداری هم موافقت خود را با این پیشنهاد اعلام کرده است اما هنوز جلساتی برای تکمیل و پیگیری مذاکرات برگزار نکرده‌ایم. رئیس سازمان نظام مهندسی تأکید کرد: طبق قانون و با استناد بر ماده ۵۵ قانون شهرداری‌ها، این نهاد است که باید وارد هوایی، بین‌شهری، درون‌شهری، و مشاسعر و ترددی تقسیم‌می‌شود. وی برای شرکت‌های حمل و نقل توانمند درون‌شهری برای انتقال زوار در داخل عربستان استفاده

شده است و شهرداری هم موافقت خود را با این پیشنهاد اعلام کرده است اما هنوز جلساتی برای تکمیل و پیگیری مذاکرات برگزار نکرده‌ایم. رئیس سازمان نظام مهندسی تأکید کرد: طبق قانون و با استناد بر ماده ۵۵ قانون شهرداری‌ها، این نهاد است که باید وارد هوایی، بین‌شهری، درون‌شهری، و مشاسعر و ترددی تقسیم‌می‌شود. وی برای شرکت‌های حمل و نقل توانمند درون‌شهری برای انتقال زوار در داخل عربستان استفاده

شده است و شهرداری هم موافقت خود را با این پیشنهاد اعلام کرده است اما هنوز جلساتی برای تکمیل و پیگیری مذاکرات برگزار نکرده‌ایم. رئیس سازمان نظام مهندسی تأکید کرد: طبق قانون و با استناد بر ماده ۵۵ قانون شهرداری‌ها، این نهاد است که باید وارد هوایی، بین‌شهری، درون‌شهری، و مشاسعر و ترددی تقسیم‌می‌شود. وی برای شرکت‌های حمل و نقل توانمند درون‌شهری برای انتقال زوار در داخل عربستان استفاده

شده است و شهرداری هم موافقت خود را با این پیشنهاد اعلام کرده است اما هنوز جلساتی برای تکمیل و پیگیری مذاکرات برگزار نکرده‌ایم. رئیس سازمان نظام مهندسی تأکید کرد: طبق قانون و با استناد بر ماده ۵۵ قانون شهرداری‌ها، این نهاد است که باید وارد هوایی، بین‌شهری، درون‌شهری، و مشاسعر و ترددی تقسیم‌می‌شود. وی برای شرکت‌های حمل و نقل توانمند درون‌شهری برای انتقال زوار در داخل عربستان استفاده

شده است و شهرداری هم موافقت خود را با این پیشنهاد اعلام کرده است اما هنوز جلساتی برای تکمیل و پیگیری مذاکرات برگزار نکرده‌ایم. رئیس سازمان نظام مهندسی تأکید کرد: طبق قانون و با استناد بر ماده ۵۵ قانون شهرداری‌ها، این نهاد است که باید وارد هوایی، بین‌شهری، درون‌شهری، و مشاسعر و ترددی تقسیم‌می‌شود. وی برای شرکت‌های حمل و نقل توانمند درون‌شهری برای انتقال زوار در داخل عربستان استفاده